

## LOKALE KLIMAATACTIEPLANNEN : AAN DE SLAG!



Een klimaatactieplan of SEAP (Sustainable Energy Action Plan) is een plan van aanpak waarbij de gemeenten het engagement aangaan om wezenlijk bij te dragen in de reductie van klimaatverstorende broeikasgassen, zoals bijvoorbeeld CO<sub>2</sub>, methaan en lachgas,... Dit kan zowel door de impact van het eigen beleid en aanbod aan te passen voor activiteiten, producten, diensten, investeringen, uitrustingen,.. van eigen medewerkers, klanten, leveranciers, .. en/of andere betrokkenen. Hieraan worden verbetertrajecten gekoppeld binnen één of meerdere van de gedefinieerde thema's : energie, gebouwen, mobiliteit, consumptie en natuur & landbouw. Daarnaast doen gemeenten met een klimaatactieplan inspanningen om het energieverbruik van hun inwoners en andere partners (bijvoorbeeld scholen, instellingen,...) te verlagen. Dit doen ze door zowel zelf te sensibiliseren en te stimuleren, als ook initiatieven te ondersteunen die vanuit het middenveld, bedrijven, burgers,... groeien.

### **Van plan naar uitvoering: BBL-campagne "Gemeente van de toekomst".**

Veel West-Vlaamse gemeenten hebben al een dergelijk lokaal klimaatactieplan opgemaakt of zijn er volop mee bezig. Echter, eens het plan klaar is en het persmoment achter de rug, verdwijnt het al eens in een schuif: het ontbreekt de gemeente aan ambitie, personeel, geld of tijd om de acties ook daadwerkelijk uit te voeren. Nochtans zijn het de gemeenten die een cruciale rol spelen in de broodnodige transitie naar een klimaatvriendelijke samenleving. En bovendien valt er geen tijd meer te verliezen. Daarom start Bond Beter Leefmilieu dit najaar nog met de campagne "gemeente van de toekomst". Deze campagne wil de komende drie jaar gemeenten begeleiden, ondersteunen en inspireren om hun klimaatactieplan ook daadwerkelijk uit te voeren. BBL richt zich op volgende pijlers om de gewenste

klimaatdoelen te halen: kwaliteitsvolle leefomgeving, mobiele gemeente (trage wegen, fietspaden, autodelen,...), groene gemeente, eetbare gemeente (korte keten, acties tegen voedselverspilling, etc), warme zorgzame gemeente (de sociale dimensie), participatieve en klimaatneutrale gemeente en circulair ondernemende gemeente.

Voor de lokale natuur- en milieuverenigingen is het belangrijk om vanaf het begin goed betrokken te worden. Vandaar dat Bernard Govaert, de projectverantwoordelijke bij BBL, naar het WMF-overleg kwam om uit te leggen wat er komende maanden en jaren hieromtrent gaat gebeuren. Bond Beter Leefmilieu zal namelijk alle gemeenten bezoeken om hen ervan te overtuigen dat zowel burgers, als het middenveld, de uitvoering van de plannen ook daadwerkelijk moeten steunen en dragen.



### **Van engagement naar daden**

In Vlaanderen ondertekenden 170 gemeenten en in West-Vlaanderen 48 gemeenten (van de 64) het Burgemeestersconvenant (Covenant of Mayors), veelal onder impuls van het provinciebestuur. Hiermee engageerden ze zich om tegen 2020 de CO<sub>2</sub>-uitstoot in hun gemeente met 20% te reduceren. Gemeenten die het burgemeestersconvenant in latere fase tekenden, engageren zich ook in een klimaatadaptatie. Hiermee moeten ze de gemeente klaarstomen om weerbaar te zijn tegen de klimaatveranderingen (bijvoorbeeld wateroverlast, hitte,...). De deelnemende gemeenten zijn ook verplicht een nulmeting uit te voeren als basis voor het lokaal klimaatactieplan. Elke 2 jaar dienen ze hun vooruitgang door te geven aan Europa. Het VITO deed voor al deze gemeenten een nulmeting. WVI en Leiedal begeleiden de meeste gemeenten.

### **Lokale en regionale verenigingen trekken mee**

Het zijn in eerste instantie de lokale en regionale verenigingen die, naast individuele burgers, betrokken zullen worden in het BBL-project “gemeente van de toekomst”. Zij moeten namelijk mee aan de kar trekken opdat de gemeente zoveel mogelijk acties uit het klimaatplan zou uitvoeren. Wat er juist uitgevoerd wordt, zal in overleg met de gemeente worden beslist. BBL zal tijdens het project via diverse fora informeren waar diverse gemeenten mee bezig zijn, opdat dit een stimulans en inspiratiebron kan zijn voor zowel andere gemeenten als middenveld en burgers. Op die manier zou de lokale klimaatactiebal steeds sneller aan het rollen moeten gaan.

### **Met steun van Bond Beter Leefmilieu**

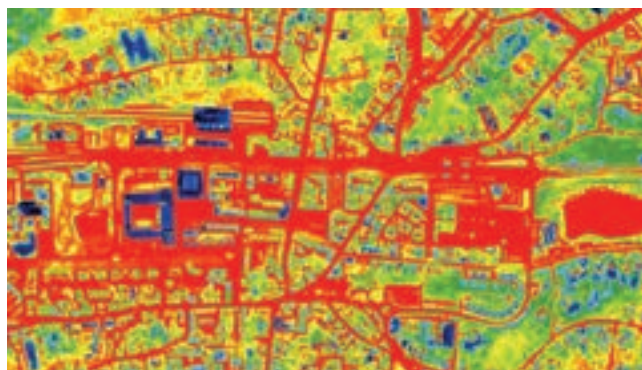
Met een inspiratiedag transitie, vanuit de gedachte van cocreatie van acties, door burger, vereniging en overheid, wil BBL de aarzelende gemeenten voluit over de lijn trekken. Daarnaast zal een brochure gericht aan



de lokale besturen goede initiatieven belichten en tegelijk ook de actiepunten voor de komende gemeenteraadsverkiezingen aankondigen. Dit najaar zal Bond Beter Leefmilieu de natuur- en milieuverenigingen ook nog een checklist lokaal klimaatbeleidplan bezorgen. Zo kan men aftoetsen hoe ambitieus een gemeente al is en waar het nog beter kan.

### **En WMF als tussenschakel**

Het was de West-Vlaamse Milieufederatie die contact opnam met de BBL. Verschillende van haar verenigingen contacteerden hen eerder om aan te geven wat er in een goed klimaatactieplan moet staan, of wanneer een klimaatactieplan uitgevoerd moet worden. Daarnaast ging er ook een greenwash-alarm af, toen ze in de communicatie van verschillende gemeenten las dat de meeste van de klimaatacties al worden uitgevoerd, maar nog niet ondergebracht werden in een klimaatactieplan. Klimaatambities, dreigden, voor een aantal gemeenten, papieren beloften te blijven. Daarnaast heeft de Provincie West-Vlaanderen zich eerder al de ambitie voorgenomen om de gemeenten bij te staan in het aanpakken van de klimaatverandering. Met de aanwerving van een klimaatambtenaar, stelde ze dit doel nog scherper. Samen met BBL en de Provincie, kan de WMF mee de stimulans geven om als tussenniveau (tussen het Vlaamse BBL en de gemeenten/Provincie) voluit de klimaatkaart te trekken voor haar werkgebied.



**Dus: hou de lancering van het project “Gemeente van de toekomst” goed in de gaten. Vooraleer er een effectief bezoek komt aan een gemeente, zal Bond Beter Leefmilieu sowieso contact opnemen met de lokale natuurverenigingen. Het is de West-Vlaamse Milieufederatie die BBL op haar beurt zal bijstaan in de zoektocht naar de juiste partners in de verschillende gemeenten (voor milieu en natuur). Dit om het lokale verhaal goed te kennen en te weten hoe de lokale natuur- en milieuverenigingen al klimaatactie, eventueel in samenwerking met de gemeente, hebben ondernomen. Het lokale klimaatactieplan bezorgen aan WMF en BBL is dan zeker ook een welkome hulp.**

Tekst : Katty De Wilde & Bart Vanwildemeersch, op basis van toelichting Bernard Govaert, BBL

# STRIJDEN OM EEN PLEKJE IN WEST-VLAANDEREN

## DE PLAATSBEPALERS



### Much ado about nothing?

‘Oude wijn in nieuwe vaten’/ ‘En op het einde zijn we niet alleen tijd verloren’/ ‘Gestuurde inspraak’/ ‘Vlaanderen zal met haar nieuw beleidsplan Ruimte al de inspanningen overbodig maken’/ ‘We kunnen op z’n minst in dialoog gaan en we zien wel’/ ‘Eindelijk krijgen we een stem’. Onder andere deze bedenkingen werden opgetekend in de wandelingen voor en tijdens de eerste editie van het participatieproces Plaatsbepalers.

En toch heeft de West-Vlaamse Milieufederatie alles op alles gezet om mee te werken. Want met dit programma wilde de dienst Ruimtelijke Planning van de Provincie immers de verschillende sectoren, de ruime bevolking en de lokale politiek betrekken bij de herziening van de Provinciaal Ruimtelijk Structuurplan. Het is die intentie die ons aansprak, samen met de kans dat er naar de ideeën zal worden geluisterd (omwille van een breed draagvlak). We hebben deze kans dan ook aangegrepen om ook een ruime bevraging te organiseren over het ruimtelijk beleid in West-Vlaanderen en kunnen nu duidelijk zeggen dat we goed onderbouwd en met een draagvlak bijgedragen hebben aan de start van het proces.

De resultaten van de verschillende overlegfora werden aan de Provinciale Commissie Ruimtelijke Ordening (Procoro) voorgelegd en liggen nu voor bij de deputatie. Samen met de Vlaamse overheid wordt zo naar een ontwerp van herzien Provinciaal Ruimtelijk Structuurplan toe gewerkt. Dat ontwerp gaat uiteindelijk in openbaar onderzoek. Zo kunnen eventuele bezwaren geuit

worden. In het voorjaar van 2018 moet de visie, die de basis vormt voor het ruimtelijk beleid in onze provincie, voor de komende jaren gestalte krijgen.



Het inspraakproces Plaatsbepalers aan de gang. Foto Focus WTV

### Vele stemmen geven sterke adviezen

Het is dan ook van belang om als milieu- en natuurmiddenveld, met een stevig onderbouwd en breed gedragen standpunt mee aan tafel te schuiven. Daarom hebben we, in voorbereiding van het advies, een gerichte bevraging georganiseerd, zowel thematisch als regionaal. Het brede resultaat dat we hieruit destilleerden, werd getoetst aan de nieuwere inzichten rond kernversterking, ruimtebehoud, duurzame bedrijventerreinen,... om te komen tot een sterk advies aan de Provincie (onderaan dit artikel vind je bronvermelding van de gebruikte documenten).

Het zou ons te ver brengen om het hele advies tot in detail te overlopen. Het advies van de Provinciale Minaraad, dat op vele vlakken werd gevolgd, kan je opvragen bij het WMF-secretariaat. We willen je echter