

7 MAART 2026

# Zonder ons waren ze er niet: Heiderelicten, een venster op het verleden

ARNOUT ZWAENPOEL

---

## Noord-Vlaams Veldzone: Ferraris-kaart 1770-1780

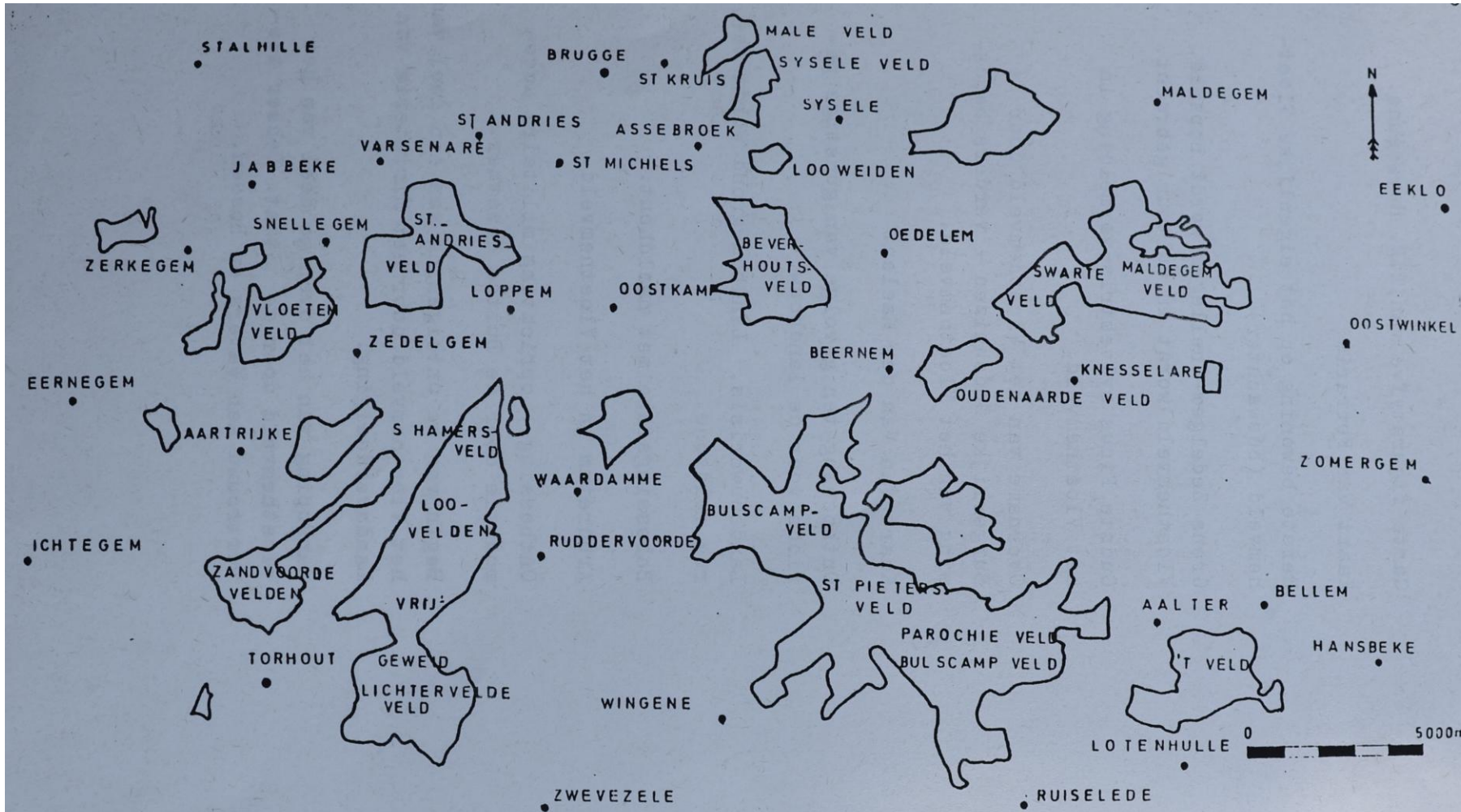


Fig. 7. De noordvlaamse 'veld'-zone, volgens de FERRARISkaart ± 1775.



# Zonder ons?

- *Herders met schapenkudden in de middeleeuwen*
- *Militairen in Houthulst en Vloethemveld*
- *Natuurpunt in d'Heye, Doeveren, Gulke Putten, Miseriebocht, Rode dophei-reservaat, Schobbejakshoogte, Schuddebeurze, Zevenkerke*
- *ANB in Aanwijspotten, Hannecart, Vagevuurbossen, Vloethemveld, Rodenberg, Zwin*
- *Provincie in Tillegem, Bulskampveld*
- *Stad Brugge in Beisbroek*
- *Aquaduin (?)*



# Zonder ons waren ze er niet

- Heide is een meestal een degradatiestadium van bos, behalve in zeer extreme omstandigheden (hoogte, kou, ...) waar bos niet kan gedijen
- Begonnen vanaf Neolithicum: mens kapt bos voor landbouwgrond, maar verlaat die opnieuw bij uitputting: begin Neolithicum ca 4000 v. Chr. In West-Vlaamse zandstreek; tot ca 2000 v. Chr. (Bronstijdperk)
- Grootste uitbreiding heide in de volle en late middeleeuwen
- Sterkste afname heide in de periode 1760-1880: 'recente ontginningen'

## Veldgebieden:

- *Ardooieveld, Beverhoutsveld, Bischoop veldt, Bulskampveld, d'Aedenaerdeveldt, Disveldt, Garzebekeveld, Ghyveld, Grote veld, Hoogveld, Kampveld, Keuneveld, Loovelden, Maleveld, Rooiveld, Roose veldt, Ryckeveld, 's Hamersveld, Sijseleveld, Sint-Andriesveld, Sint-Pietersveld, Swarte veldt, Vague Velt, Vloethemveld, Zandvoordevelden ...*
- *'Veld' betekent hier niet 'akker', maar woeste grond, wastine, heide, ...*

# Kouters, veldgebieden

- *De kouters op leemrijke bodems werden als eerste ontgonnen: Gallo-Romeinse tijd en vroege middeleeuwen*
- *De veldgebieden waren pas tweede of derde keus: vanaf late middeleeuwen tot 'recente ontginningen' periode 1760-1880; typisch in blokken van 125 op 125 m*

**Eikendreven Beverhoutsveld Moerbrugge, Oostkamp. Typisch voor de recente ontginningen van de veldgebieden (1760-1880). 'Nieuw Heetdreef' verwijst naar voormalige heide**



**Beukendreven Kampveld, Oostkamp. Typisch voor de recente ontginningen van de veldgebieden (1760-1880).  
Blokken van 125 op 125 m.**



## **Sint-Andriesveld: Beisbroek, Duvelsnest, Rode dopheireservaat, Vuile Moere, Zevenkerke, heideveldje Tillegghem, Vloethemveld**

- Sint-Janshospitaal en de Abdij van Sint-Andries ontginnen waar mogelijk de heide, maar waar dat niet lukt worden de heidevelden verpacht aan schapenboeren of er worden visvijvers in aangelegd
- Rode dophei komt in het Brugse voor op de ietwat rijkere leemhoudende zandgronden uit het tertiair en niet op de armste kwartaire zandgronden

# Beisbroek, Sint-Andries



## Grote spitskop, Rode dophei-reservaat, Sint-Andries



**Sterzegge, Vuile Moere, Zedelgem. Waarom ontbrekend in andere nabijgelegen gebieden? Vloethemveld is infiltratiegebied en geen kwelgebied! Kwelgebied nu in landbouwgebied. We weten niet wat we allemaal kwijt zijn.**



# Schobbejakshoogte Ryckevelde, Sint-Kruis (Brugge)

- Heideontwikkeling op dekzandrug Tardiglaciaal Oudenburg-Assebroek-Sint-Kruis-Stekene-Waasmunster
- Voedselarme kwartaire zanden (zonder Rode dophei!)
- Zand voor het grootste gedeelte verdwenen voor de bouw van Assebroek
- Schobbejakshoogte is relict in stand gehouden tot 20<sup>ste</sup> eeuw
- Beplant met dennen maar gekapt door WOII
- Stuivend gehouden door oefeningen militairen en testgebied tanks Bruggeoise jaren 1950-1970; ontsnapt aan omzetting naar voetbalterrein
- Nu: beheerd door Natuurpunt sinds enkele decennia, maar nog altijd militair domein; weer actueel, maar voorlopig buiten schot

ZONDER ONS WAREN ZE ER NIET: HEIDERELICTEN, EEN VENSTER OP HET VERLEDEN

# Schobbejakshoogte



MILITAIREN MAAKTEN TERREIN VOCHTIGER  
DOOR AFGRAVING OEFENVELD MIJNEN



AMERIKAANSE EIKENBOS IS GEKAPT VOOR  
HEIDEHERSTEL



HOUTLANDSCHAPEN ZIJN BELANGRIJKSTE  
BEHEEDERS; JAARRONDBEGRAZING IN LAGE  
DICHTHEID: 1 SCHAAP PER HA

# Schobbejakshoogte, Sint-Kruis



SCHAVERTJE (*STENOBOTHRUS STIGMATICUS*):  
NOG ALTIJD MOOIE POPULATIE EN 1 VAN DE 3 IN  
WEST-VLAANDEREN



BRUINE EIKENPAGE (*SATYRIUM ILICIS*): KLASSIEK  
PROBLEEM VAN TE KLEIN GEWORDEN RELICTEN:  
UITGESTORVEN IN OOST- EN WEST-  
VLAANDEREN OP HETZELFDE MOMENT

ROESTBRUINE BLOEDBIJ (*SPHECODES  
FERRUGINATUS*): PARASIET OP DIVERSE  
GROEFBIJEN

ZONDER ONS WAREN ZE ER NIET: HEIDERELICTEN, EEN VENSTER OP HET VERLEDEN

# Schobbejakshoogte Sint-Kruis

HEIDBRONSGROEFBIJ (*HALICTUS CONFUSUS*)

WAFELBLOEDBIJ (*SPHECODES SCABRICOLLIS*):  
PARASIET OP GLANZENDE BANDGROEFBIJ

EGELGALWESP (*ANDRICUS GROSSULARIAE*)

# Schobbejakshoogte Sint-Kruis

BLAUWE BAARDLOPER (LEISTUS SPINIBARBIS)

RUSSENETWANTS (AGRAMMA LAETUM)

RUWE KORFSLAK (COLUMELLA ASPERA)

# Gulke Putten, Sint-Pietersveld, Ruiselede-Wingene

- *Deel van het oude Bulskampveld*
- *Eeuwenlang eigendom van Sint-Pietersabdij van Gent: Sint-Pietersveld*
- *'Gelijke putten' lagen wellicht niet exact op de plaats van het natuurreservaat*
- *Ontginning start in 1770: klassiek moment voor veel heideterreinen in de streek*
- *Reservaat heeft heel veel beheer-ervaring opgeleverd: Herman Stieperaere*
- *Desondanks toch ook klassiek probleem van soorten die in een te klein relictgebied moeten overleven: Maanvarentje, Melkviooltje, Aardbeivlinder, ...*

# Gulke Putten Sint-Pietersveld, Ruiselede Wingene



MELKVIOOLTJE (*VIOLA LACTEA*)

GELOBDE MAANVAREN (*BOTRYCHIUM LUNARIA*)

AARDBEIVLINDER (*PYRGUS MALVAE*)

# Wingene, Vagevuurbossen, Hendriksberg



RECENT HERSTEL DROGE, VOCHTIGE EN NATTE HEIDE



BOSRANDBEHEER, DREEFBEHEER



ZAADVOORRAAD IN DE BODEM?

# Hendriksberg Vagevuurbossen: Klein warkruid



## Struikhei op de Rodenberg (Heuvelland) na kapwerken in het naaldhout anno 2009: Diestiaankoppen Vlaamse Heuvels



BEHEERPLANNEN BOSSEN WEST-VLAAMSE HEUVELS HOUDEN OOK REKENING MET HEIDEHERSTEL



ZAADVOORRAAD IN DE BODEM NOG ALTIJD AANWEZIG NA MEER DAN EEN HALVE EEUW



BEHEEROPTIES: HEIDE PERMANENT ODNERHOUDEN OF ALLEEN KORTSTONDIG NA DUNNINGEN, KAPPINGEN?

# Scherpenberg Loker, postkaart 1960: open heuveltop was heide en heischraal grasland



## Adinkerke-Ghyvelde (Garzebekeveld, Cabourduinen)

- *Zeewerende duinen circa 5000 jaar oud (subboreaal)*
- *In belangrijke mate ontkalkt (behalve bij antropogene graafwerken WOI, ...)*
- *In Adinkerke is de eigenlijke heide (met Struikhei) compleet verdwenen: brand 1959 verwoestte laatste populatie Struikhei*
- *In Ghyvelde nog enkele relictplanten Struikhei*
- *In Adinkerke wél nog fragmentair droog heischraal duingrasland: Associatie van Liggend walstro en Schapengras*
- *In Adinkerke-Ghyvelde ook nog heischraal duingrasland: Associatie van Maanvaren en Vleugeltjesbloem, met Tandjesgras, Hondsviooltje, Mannetjesereprijs, Borstelgras, Liggend walstro, Drienerfzegge*

## Garzebeke Veldt op de Ferrariskaart (1770-1780)



ZONDER ONS WAREN ZE ER NIET: HEIDERELICTEN, EEN VENSTER OP HET VERLEDEN

# Oude duinen Adinkerke-Ghyvelde (Garzebekeveld)



WEST-VLAAMSE NATUURSTUDIEDAG 2026

# Struikhei in de Oude duinen van Adinkerke-Ghyvelde



HEIDERELICTEN: EEN VENSTER OP HET VERLEDEN

**Cabourduinen: Associatie van Maanvaren en vleugeltjesbloem: heischraal  
duingrasland: Drienerfzegge, Hondsvioletje, Vierrijige ogentroost, Tandjesgras,  
Tormentil, ...**



## Hannecart: De Doolaeghe ten tijde van Ferraris (1775): Santhoof t wordt als heide ('bruyère) aangeduid



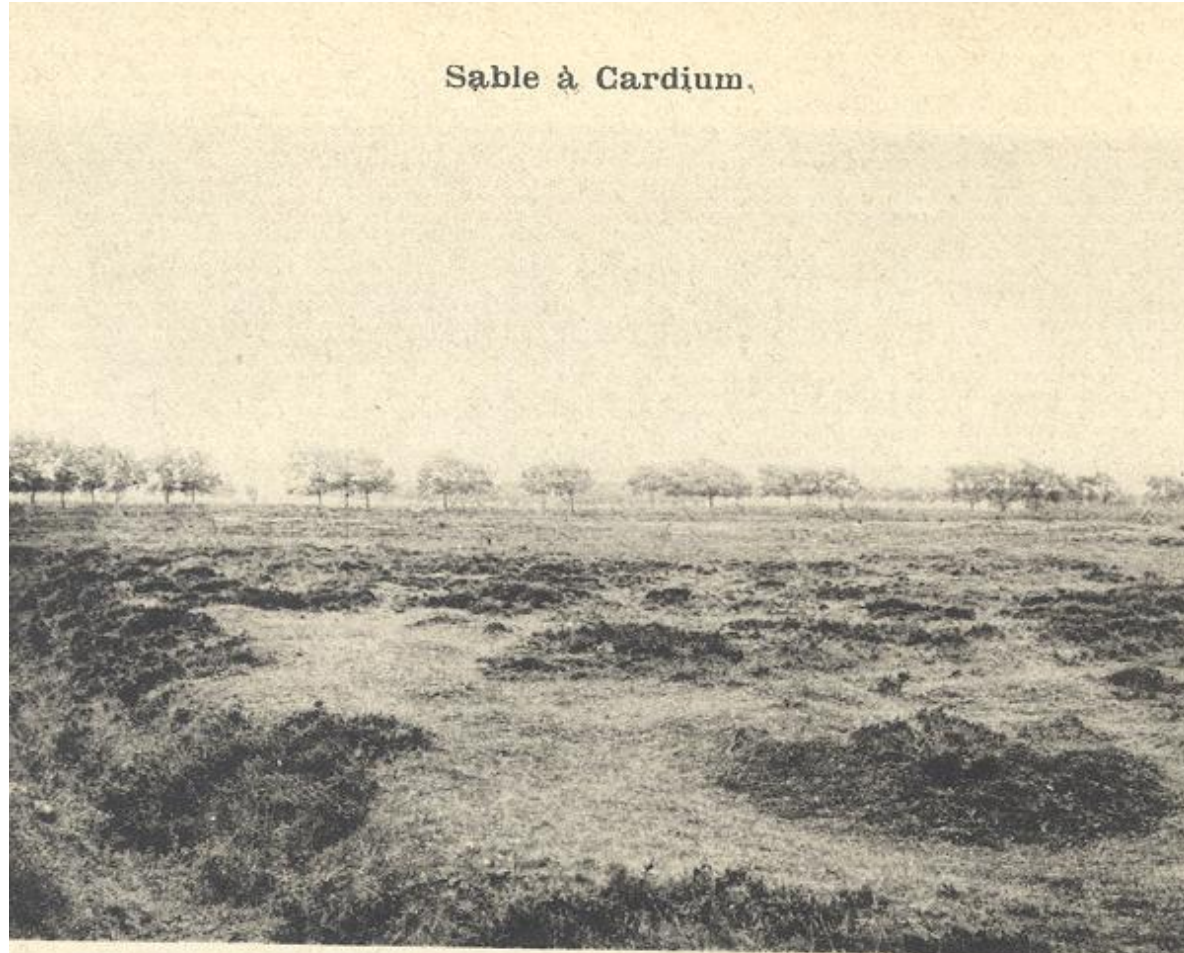
# Hannecartbos: de Doolaege

- 1775: kaart De Ferraris: stukje 'bruyère' aangeduid
- Kickx (1837) basenrijk moeras- en graslandgebied met o.a. Lange zonnedauw
- Excursie 1891 Société royale de Botanique de Belgique: Klein warkruid
- Louis Magnel 1913: 'association végétale curieuse': Blauwe knoop, Tormentil, Blauwe zegge, Stijve ogentroost, ...
- 1925: omzetting naar bos (Hannecartbos)
- Deraeve 1983: Pijpenstrootje
- Natuurherstel eind 20<sup>ste</sup> eeuw: 2006 ook Struikhei!
- Grote verdienste van Marc Leten (ANB) als pleidooibezorger

## Struikhei en gewone dophei in de Doolaege (Hannecart, Oostduinkerke), anno 2006, na ontbossing en afplaggen



# Schuddebeurze in Westende: foto's Massart 1907: '2-3 ha heide'



Phot. 163. Petites dunes servant de pâturage : *Calluna vulgaris*.  
A Westende. — Août 1907.

# Schuddebeurze Westende

- Leo Vanhecke (1974): een bijna vergeten en verdwenen site: de Westendse heide
- Bijzonder weinig verandering tussen toestand Massart en vegetatie-opnames Vanhecke 1974
- Konijnenbegrazing en veebegrazing hebben Zandzegge steeds meer bevorderd en Struikhei steeds meer benadeeld
- Natuurinrichting VLM recent: poging tot herstel
- Struikhei is opnieuw gekiemd, maar begrazingsbeheer dient zeker nog aangepast

# D'Heie in Bredene-Klemskerke

- Ferraris: 'bruyère'
- Oude stafkaarten: Heyemolen, Heiezwin
- Mijn overgrootvader: schapenboer op de Jacobinessen in Bredene
- Mijn grootvader (Gaston Zwaenepoel) verving in het weekend als kind de schaapherder
- De schapen graasden overdag op d'Heie en werden 's avonds in een 'hurde' opgesloten op de akkers in de polders om die te bemesten
- Circa 1970 Struikhei 'herontdekt'

**Jacobinessenhoeve Klemskerkestraat 79, Bredene;  
midden 16<sup>de</sup> eeuw, (foto 2011); schaapstal < 1700, voor de  
schapen op d'Heie**

# Struikhei in het Zwin: 2006



# Vrijbos (◀ Brugse Vrije) Houthulst

- In ME bos van Ieper tot Wijnendale en van Roeselare tot Diksmuide: 4000 ha
- Gemeenschappelijk bezit van Abdij van Corbie (N-Fr.) en Graaf van Vlaanderen: wingebed voor hout (Vrijbos) en turf (Blankaart)
- Heiderelicten blijken niet overduidelijk uit oude kaarten
- 16<sup>de</sup> eeuw: bos aan de rand gedegenerereerd tot heide
- 1610: verboden om 'heet' (heide) af te snijden voor maken van bezems
- 'Boskanters' 18<sup>de</sup> en 19<sup>de</sup> eeuw hadden invloed op instandhouding heide, door illegaal kappen bos
- WOI bos volledig verwoest en heide duikt opnieuw op

# Zonder hen was de heide er niet in Houthulst

- Boskanters afstammend van Jacobus Verslype (°1662), De Bruyne, Clauw, Vermeersch, Beauprez, Dumoulin, Van Brabant, De Wulf, Tant, ...

HEIDERELICTEN, EEN VENSTER OP HET VERLEDEN

## Houthulst: militair domein: vochtig heischraal grasland met Gevlekte orchis, ...



## Houthulst: Trilgraszegge, Aardbeivlinder



# Vloethemveld: Rode dophei



HEIDERELICTEN, EEN VENSTER OP HET VERLEDEN

# Vloethemveld: Draadgentiaan



HEIDERELICTEN, EEN VENSTER OP HET VERLEDEN

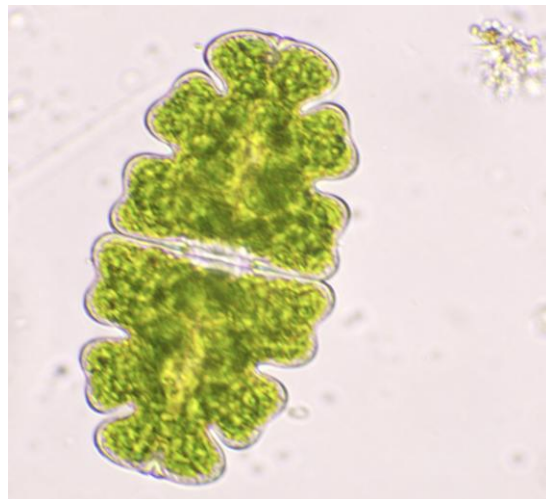
# Vloethemveld: Dwergglas, Dwergbloem



## Vloethemveld: Pilvaren, Kleine zonnedauw, Moeraswolfsklauw

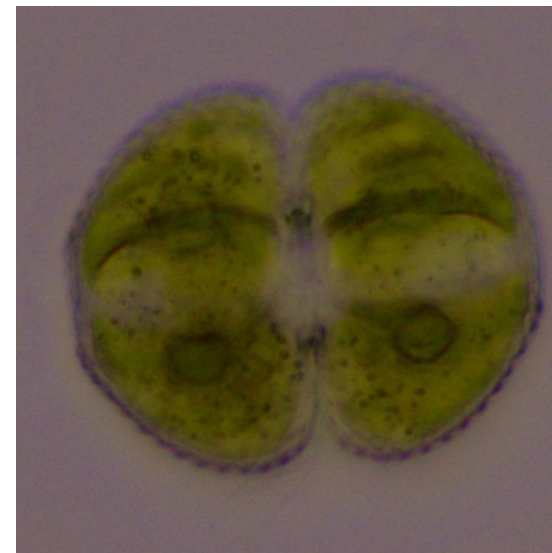
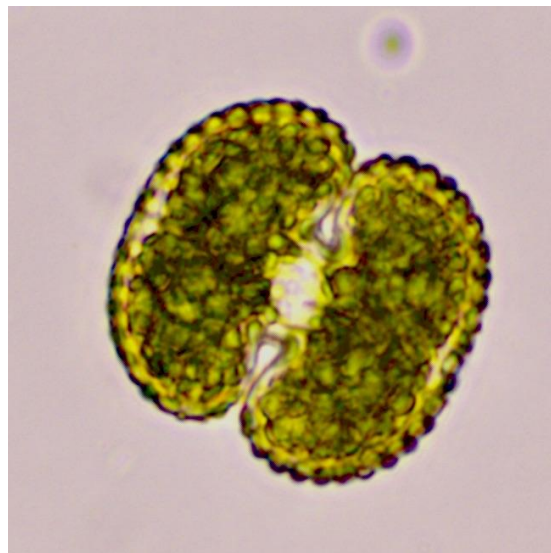
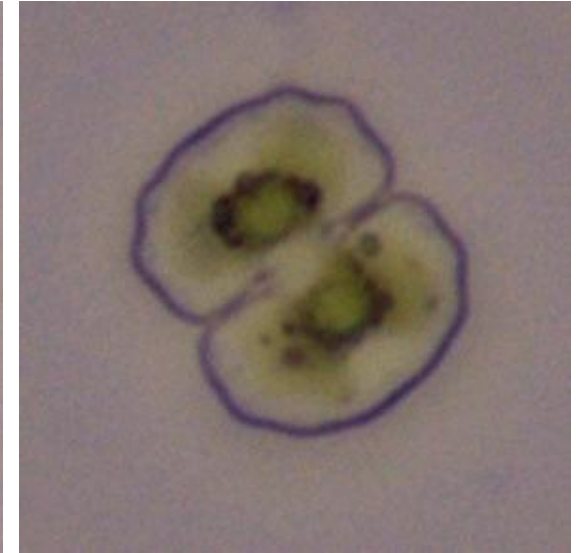
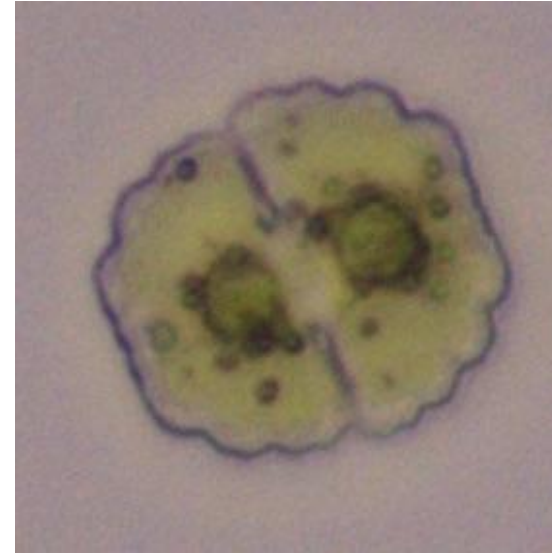


# Vloethemveld: Sierwieren (Desmidiaceae)



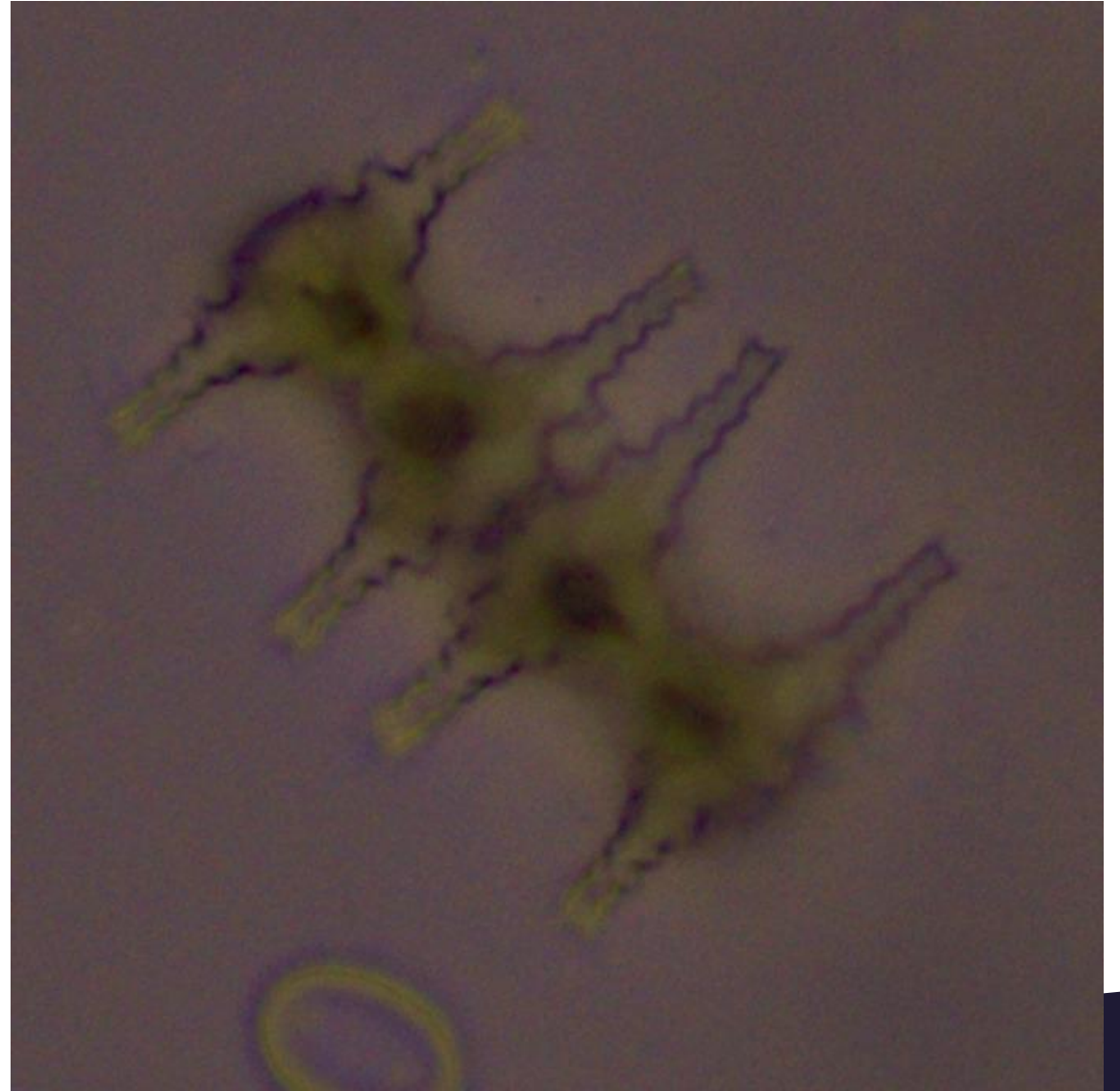
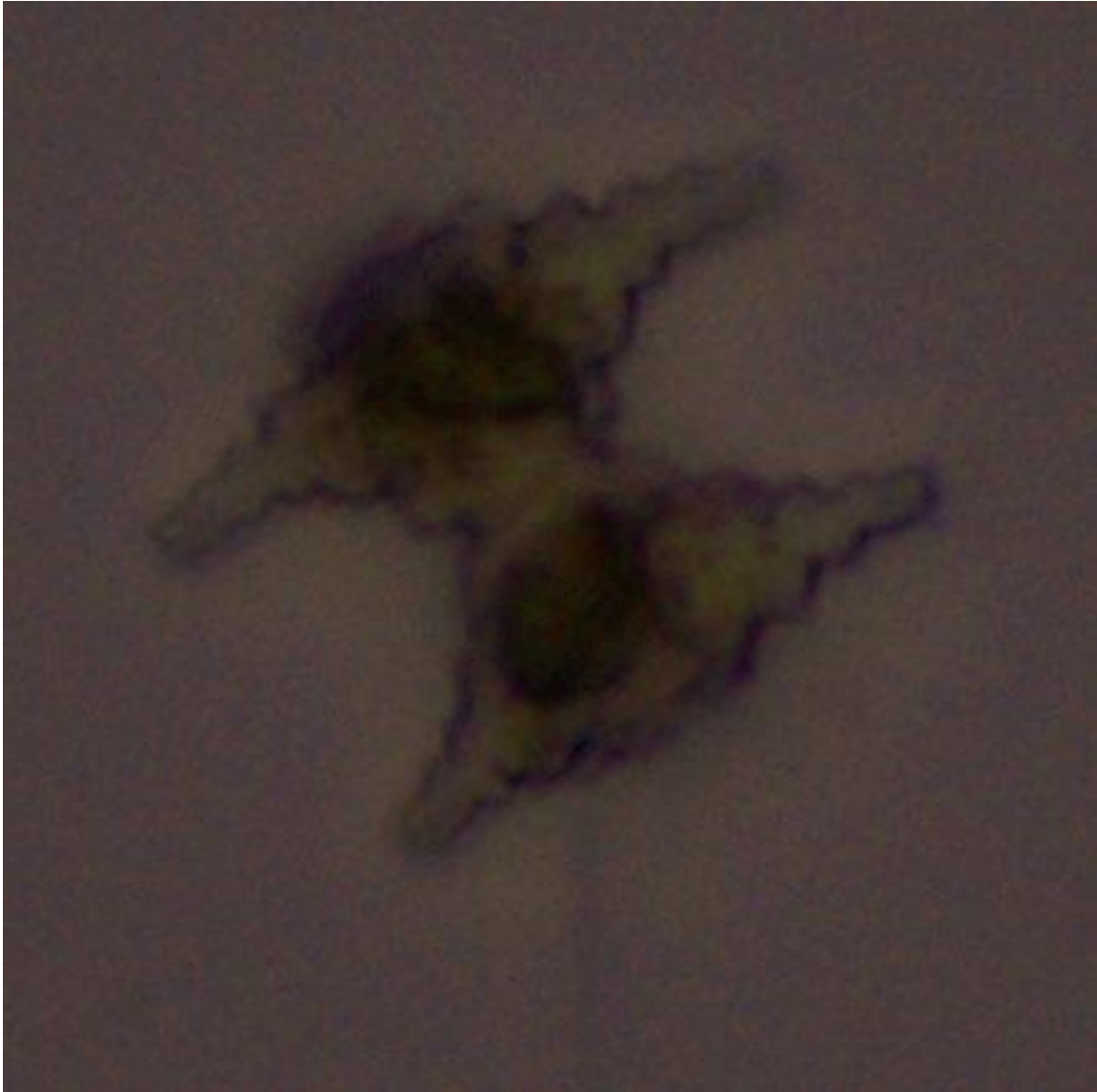
HEIDERELICTEN, EEN VENSTER OP HET VERLEDEN

# Sierwieren (Desmidiaceae) *Cosmarium* spp.



HEIDERELICTEN, EEN VENSTER OP HET VERLEDEN

# Sierwieren (Desmidiaceae) *Staurastrum* spp.



HEIDERELICTEN, EEN VENSTER OP HET VERLEDEN

**Dank u voor de aandacht!**

